

Анализ анкет «Преподаватель глазами студента»

Дата проведения: 1 полугодие 2022-2023уч. год

Курс: 2

Группа: ФКиссм-1-21

Согласно проведенному анонимному анкетированию среди студентов второго курса, целью, которой являлось получение оперативной информации об удовлетворенности качеством организации учебного процесса и работы профессорско-преподавательского состава КГТУ им.И.Раззакова с целью повышения уровня качества учебного процесса. На вопросы анкеты ответили 78 % (7чел.), (анкеты прилагаются) что свидетельствует о высоком качестве преподавания ППС. Анализируя данные, полученные в результате анкетирования, можно сделать следующие выводы. Студенты в целом удовлетворены качеством образовательных услуг, которые предоставлены преподавателями.

Результаты анкетирования представлены в таблице №1.

Таблица 1.

№ вопроса	Вопрос	% соотношение
1.	Ясное и доступное изложение материала	72% -проявляется всегда 14% - проявляется редко 14% - проявляется часто
2.	Соблюдение логической последовательности в изложении	72% -проявляется всегда 14% - проявляется редко 14% - проявляется часто
3.	Умение стимулировать интерес к содержанию дисциплины	72% -проявляется всегда 14% - проявляется редко 14% - проявляется часто
4.	Владение сущностью своей дисциплины	72% -проявляется всегда 14% - проявляется редко 14% - проявляется часто
5.	Культура речи и темп изложения материала	72% -проявляется всегда 14% - проявляется редко 14% - проявляется часто
6.	Проявление уважительного и доброжелательного отношения к студентам	72% -проявляется всегда 14% - проявляется редко 14% - проявляется часто
7.	Расположение к себе высокой эрудицией	72% -проявляется всегда 14% - проявляется редко 14% - проявляется на 50%
8.	Объективность и последовательность в выставлении оценок	72% -проявляется всегда 14% - проявляется редко 14% - проявляется на 50%
9.	Поощрение аудитории к активному участию	72% -проявляется всегда 14% - проявляется редко 14% - проявляется на 50%
10.	Пунктуальность и эффективное использование времени во время	58% -проявляется всегда 14% - проявляется часто

	занятий	14% - проявляется редко 14% - проявляется на 50%
11.	Доступность преподавателя во внеурочное время	58% - проявляется всегда 14% - проявляется часто 14% - проявляется редко 14% - проявляется на 50%
12.	Своевременность возвращения проверенных работ студентам	58% - проявляется всегда 14% - проявляется часто 14% - проявляется редко 14% - проявляется на 50%
13.	Умение располагать к себе манерой поведения, внешним видом	58% - проявляется всегда 14% - проявляется часто 14% - проявляется редко 14% - проявляется на 50%
14.	Требуется ли преподавателю услуга за оценку (ответ - да или нет)	100% -нет

Оцените по нижеприведенным пунктам Вашего преподавателя

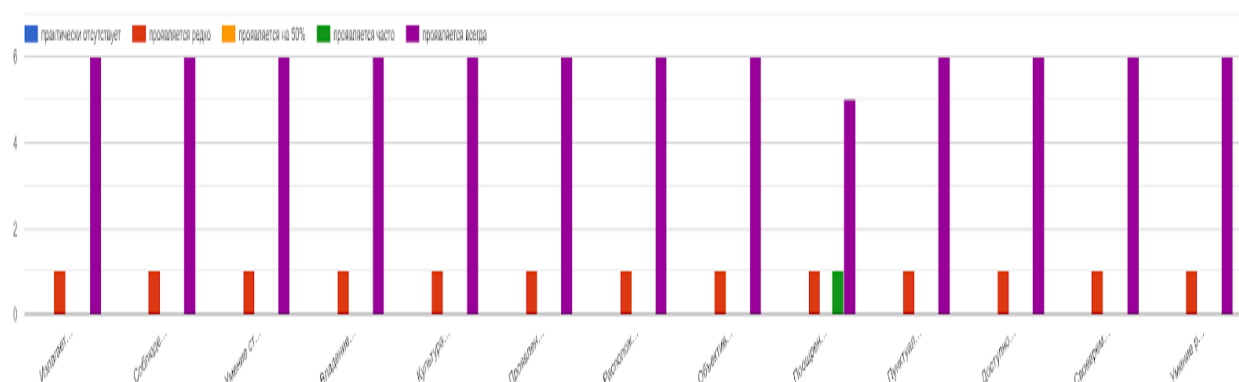


Рис.1.1. Оценка преподавателя по дисциплине «Управление кредитными рисками» (Чонкоева А.А.)

Требуется ли преподавателю услуга за оценку (ответ - да или нет)

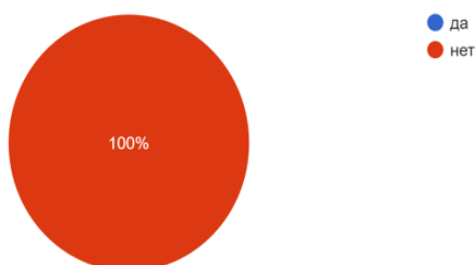


Рис.1.2. Оценка преподавателя по дисциплине «Управление кредитными рисками» (Чонкоева А.А.)

Оцените по нижеприведенным пунктам Вашего преподавателя

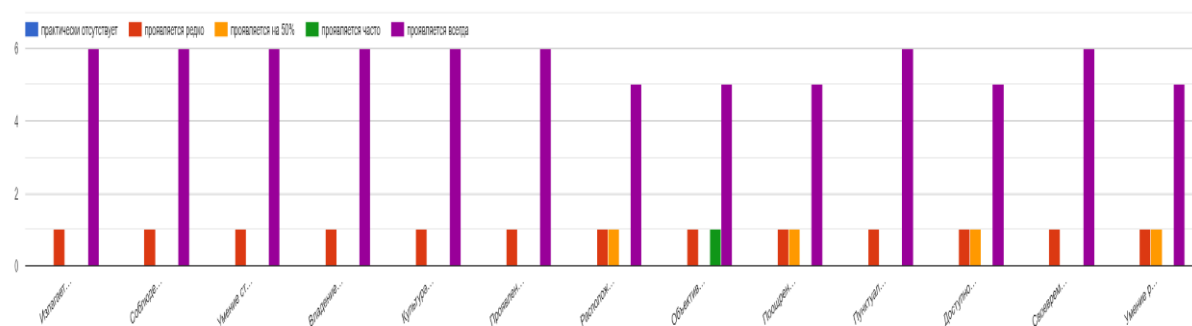


Рис.1.3. Оценка преподавателя по дисциплине «Планирование и прогнозирование деятельности строительной организации» (Сыдыкова Ч.К.)

Требует ли преподаватель услугу за оценку (ответ - да или нет)

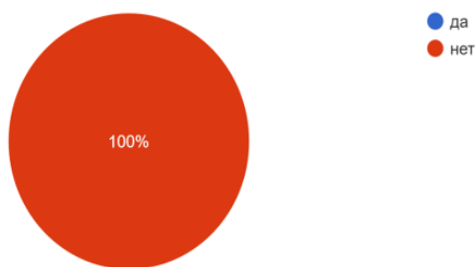


Рис.1.4. Оценка преподавателя по дисциплине «Планирование и прогнозирование деятельности строительной организации» (Сыдыкова Ч.К.)

Оцените по нижеприведенным пунктам Вашего преподавателя

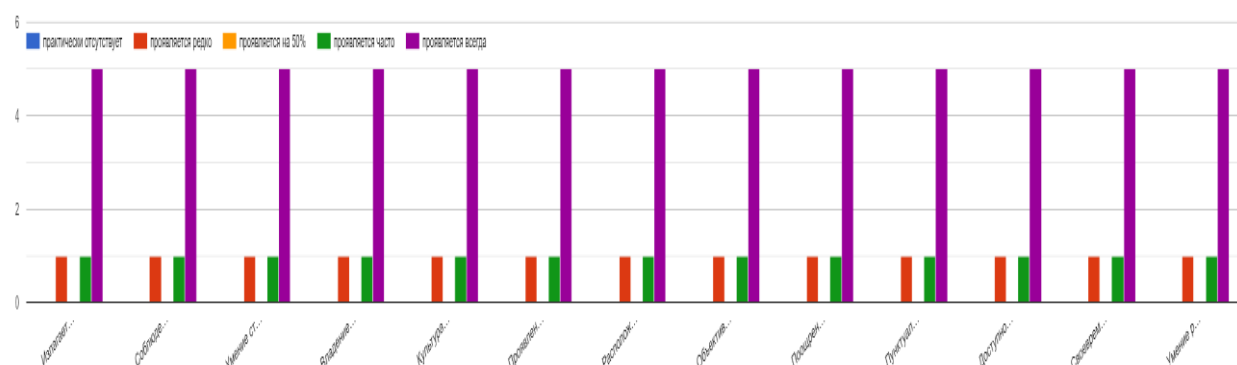


Рис.1.5. Оценка преподавателя по дисциплине «Финансовый контроллинг и управление рисками в инвестиционно-строительной отрасли» (Абдылдаева У.М.)

Требует ли преподаватель услугу за оценку (ответ - да или нет)

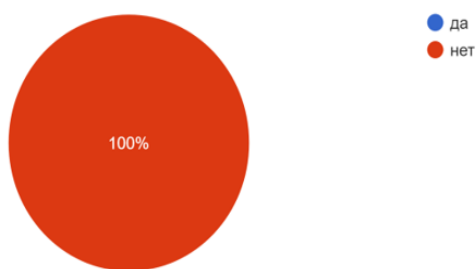


Рис.1.6. Оценка преподавателя по дисциплине «Финансовый контроллинг и управление рисками в инвестиционно-строительной отрасли» (Абдылдаева У.М.)

Оцените по нижеприведенным пунктам Вашего преподавателя

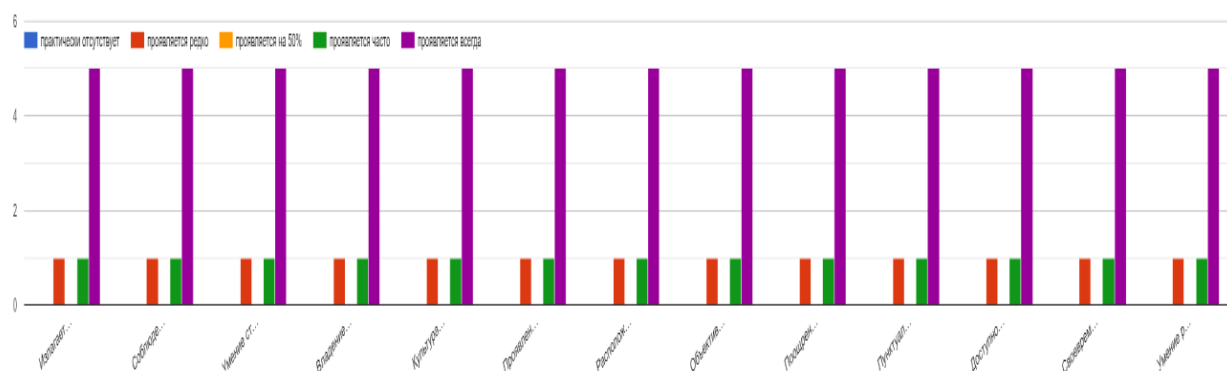


Рис.1.7. Оценка преподавателя по дисциплине «Страхование в инвестиционно-строительной сфере» (Мурзалиева Э.И.)

Требует ли преподаватель услугу за оценку (ответ - да или нет)

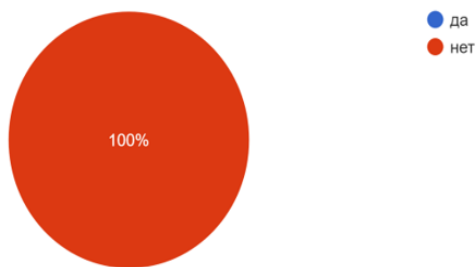


Рис.1.8. Оценка преподавателя по дисциплине «Страхование в инвестиционно-строительной сфере» (Мурзалиева Э.И.)

Оцените по нижеприведенным пунктам Вашего преподавателя

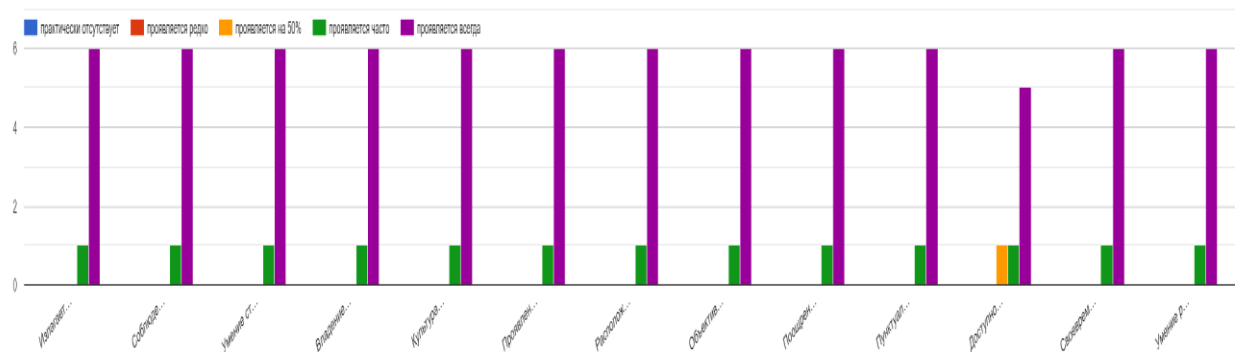


Рис.1.9. Оценка преподавателя по дисциплине «Оценка бизнеса, риски и управление» (Атаходжаев Ш.Х.)

Требуется ли преподавателю услуга за оценку (ответ - да или нет)

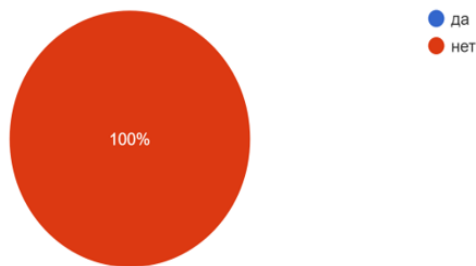


Рис.1.10. Оценка преподавателя по дисциплине «Оценка бизнеса, риски и управление» (Атаходжаев Ш.Х.)

Таким образом, на основании анализа анкетирования студентов-магистрантов, отметим, что:

1. Преподаватели высококвалифицированные, проводят занятия на должном уровне.
2. Необходимо побольше стимулировать интерес к содержанию дисциплины