

Министерство образования и науки Кыргызской Республики

Кыргызский Государственный Университет  
строительства, транспорта и архитектуры  
имени Н. Исанова



Кафедра: РРАН

# ОТЧЕТ

по научно-исследовательской практике

Выполнили: Касымкулов Ы.  
Проверил: Иманкулов Д.

## План по прохождении научно-производственной практики

11.06.2018г. Поиски архивных материалов информации по теме

14.06.2018г. Составления анализа по теме

18.06.2018г. Сбор, систематизация информации анализ по теме

20.06.2018г. Поиски архивных материалов, документов

22.06.2018г. Камеральная обработка

26.06.2018г. Фотофиксация, анализ, исследования

29.06.2018г. Библиографические исследования:

-авторефераты

-диссертации

-статьи в интернет сайтах, библиотеках

9.07.2018г. Камеральная обработка информации

С 13.07.2018г. по 14.07.2018г. Подготовка отчета по научно-производственной практике

## Содержание

1. Введение
2. Цель, место, дата начала и продолжительность работы
3. Научно-исследовательская часть
4. Практическая часть

## Введение

Я, Касымкулов Ырыскелди Канатбекович, магистрант 2 курса факультета РРАН проходил научно-исследовательскую практику сроком на «11» июня 2018 по «13» июля 2018 в научно-исследовательском проектном институте «КЫРГЫЗСРЕСТАВРАЦИИ».

Место нахождения организации: Пушкина 7.

Цель научно-исследовательской практики – подготовка обучающего к осуществлению профессиональной деятельности в области научно-исследовательских процессов: развитие навыков самостоятельной научно-исследовательской работы, закрепление знаний, полученных в рамках теоретического обучения, приобретение требуемых научно-исследовательских профессиональных компетенций, приобретение опыта в исследовании актуальной научной проблемы, составляющей предмет магистерской диссертации.

Задачи научно-исследовательской практики:

В процессе работы магистрант должен подробно изучить:

- работы с измерительными приборами;
- используемые материалы, оборудование, технологии;
- задачи экспериментальных исследований;
- разработать план экспериментов;
- методы регистрации и фиксации результатов исследований с использованием цифровой техники;
- методы обработки и представления результатов экспериментов;
- выполнить анализ, сравнения полученных экспериментальных результатов с теоретическими исследованиями.

Магистрант должен уметь сформулировать выводы по полученным результатам исследований.

## Научная часть

В первый день научно-исследовательской практике нам было выдано задание. Об исследовании градостроительной части города. Город был разделен на несколько районов. Получив свой район, я составил план работы.

План работы:

1. Теоретическая часть

- изучение архивных данных
- изучение зданий несущую историко-культурную ценность
- поиск информации в сети интернета

## 2. Практическая часть

- работа с командой
- работа с измерительными приборами
- фиксация с использованием цифровой техники

Теоретическую часть исследования я начал с изучения с общих терминов, обозначений и положения в градостроительстве.

### **Краткая история города Бишкек**

Бишкек был основан в 1825 году на развалинах древнего Пишпекского городища и кокандской крепости Пишпек, которые с 7-го по 13-й века являлись уездными торговыми городами на караванном пути. После 13-го века на местах крепости и городища появились поселения кочевых племен кыргызов, просуществовавшие вплоть до 1825 года, когда был возрожден древний город – Пишпек. В это время, воспользовавшись междоусобицами среди кыргызов, Пишпек завоевал кокандский военачальник. Город стал местом, где располагались кокандские налогосборщики, торговцы и ремесленники. В 1862 году в ходе столкновений России с Кокандом, город завоевали русские войска. После разгрома кокандского ханства, население Пишпека и Чуйской долины добровольно вошло в состав России. В город и долину стали переселяться крестьяне из различных Российских губерний. Они делились с местными жителями опытом ведения хозяйства, строили дома европейского типа.

Стремительное развитие города началось после 1917 года. В 1926 году в честь революционера и государственного деятеля Пишпек был переименован во Фрунзе. В советский период Фрунзе развивался по общим для всех союзных столиц тенденциям. В планировке города принимали участие архитекторы и инженеры из Москвы и Ленинграда. За это время на территории Фрунзе было возведено значительное количество образовательных учреждений, театров, музеев, были построены филармония, ЦУМ, центральный городской ЗАГС.

После того, как Кыргызстан в 1991 году стал суверенной страной, столицу переименовали в Бишкек. Несмотря на то, что решение о смене названия столицы было принято относительно недавно, никто не знает четкой интерпретации названия Бишкек. Одни источники утверждают, что город носит название специальной деревянной ложки для

приготовления древним способом кумыса – символа древних кочевых кыргызов, другие источники говорят, что столица носит имя одного из сорока самых смелых и храбрых воинов Манаса.

### **Современный Бишкек**

Бишкек расположен на севере Кыргызстана в Чуйской области, у подножья Киргизского хребта, входящего в состав большой горной цепи Тянь-Шаня. Через Бишкек протекают 2 реки – «Аламедин» и «Ала-Арча», которые стекают с южных гор. На всей территории Чуйской области, с востока на запад, проложен «Большой Чуйский канал». Он проходит через северную часть города.

Население Бишкека составляет более 1-го миллиона человек. В городе проживает около 90 наций. Межнациональный язык общения – русский.

Город имеет ортогональную структуру. Это способствует тому, что улицы хорошо проветриваются чистым горным воздухом. Всего в Бишкеке пролегает 938 улиц, многие из них названы в честь выдающихся кыргызских и русских деятелей культуры, искусства, науки и политики. Главными деловыми улицами города являются проспект «Манаса», проспект «Чуй», улицы «Абдрахманова», «Байтик Батыра» и «Московская». Городской достопримечательностью считаются бульвары «Эркиндик» и «Молодая гвардия», где расположены детские площадки и летние кафе.

Основные жилые комплексы сосредоточены в южной части Бишкека. Это микрорайоны с 3 по 12 и микрорайон «Асанбай». Кроме того, крупные жилые микрорайоны находятся на востоке – «Аламедин», «Восток-5» и «Восток-6», в юго-восточной части – «Кок-Жар» и «Улан», в центральной части города – «Юг-2».

Промышленные предприятия расположены в основном в западной и восточной частях Бишкека. На западе находятся такие предприятия как Мукомольный комбинат «Акун», Коньячный завод «Кыргыз Коньягы», АО «Кыргызмебель», в восточной части – Компания по производству национальных напитков «Шоро», «Северэлекторо», ТЭЦ.

Центром Бишкека с севера на юг считается отрезок от улицы Жибек-Жолу и до моста, с востока на запад – от улицы Алматинской до улицы Белинского. В центре Бишкека находятся крупные государственные и частные компании, посольства и дипломатические

представительства, ювелирные магазины. Кроме того, в центральной части города сосредоточены банки, торговые центры, магазины и рестораны.

Бишкек расположен на севере Кыргызстана в Чуйской области, у подножья Киргизского хребта, входящего в состав большой горной цепи Тянь-Шаня. Через Бишкек протекают 2 реки – «Аламедин» и «Ала-Арча», которые стекают с южных гор. На всей территории Чуйской области, с востока на запад, проложен «Большой Чуйский канал». Он проходит через северную часть города.

Население Бишкека составляет более 1-го миллиона человек. В городе проживает около 90 наций. Межнациональный язык общения – русский.

Город имеет ортогональную структуру. Это способствует тому, что улицы хорошо проветриваются чистым горным воздухом. Всего в Бишкеке пролегает 938 улиц, многие из них названы в честь выдающихся кыргызских и русских деятелей культуры, искусства, науки и политики. Главными деловыми улицами города являются проспект «Манаса», проспект «Чуй», улицы «Абдрахманова», «Байтик Батыра» и «Московская». Городской достопримечательностью считаются бульвары «Эркиндик» и «Молодая гвардия», где расположены детские площадки и летние кафе.

Основные жилые комплексы сосредоточены в южной части Бишкека. Это микрорайоны с 3 по 12 и микрорайон «Асанбай». Кроме того, крупные жилые микрорайоны находятся на востоке – «Аламедин», «Восток-5» и «Восток-6», в юго-восточной части – «Кок-Жар» и «Улан», в центральной части города – «Юг-2».

Промышленные предприятия расположены в основном в западной и восточной частях Бишкека. На западе находятся такие предприятия как Мукомольный комбинат «Акун», Коньячный завод «Кыргыз Коньягы», АО «Кыргызмебель», в восточной части – Компания по производству национальных напитков «Шоро», «Северэлекторо», ТЭЦ.

Центром Бишкека с севера на юг считается отрезок от улицы Жибек-Жолу и до моста, с востока на запад – от улицы Алматинской до улицы Белинского. В центре Бишкека находятся крупные государственные и частные компании, посольства и дипломатические представительства, ювелирные магазины. Кроме того, в центральной части города сосредоточены банки, торговые центры, магазины и рестораны.

В городе есть памятник героям Великой Отечественной Войны в «Дубовом парке», памятник «Эркиндик», в переводе на русский обозначающий «Свобода», на площади Ала-Тоо, памятник Манасу, расположенному напротив Филармонии. Бишкек – это единственный город-столица, среди стран СНГ, в котором сохранился памятник В.И.Ленину.

Многообразие наций Бишкека, обусловили наличие разных культовых сооружений. Православные бишкекчане посещают Православно-христианскую церковь и Храм Святого Равноапостольского великого князя Владимира. Мусульмане по пятницам ходят в городскую центральную Мечеть. Кроме того, в городе существуют Молитвенный дом католиков, Евангелистско-лютеранская церковь и Синагога.

Бишкек считается одним из самых зеленых городов в СНГ. Считается, что здесь на каждого жителя приходится по одному дереву. В Бишкеке много парковых зон с аттракционами. Популярными парками считаются развлекательный комплекс «Мир Фламинго», расположенный на территории ВДНХ, парк имени Панфилова, парк «Дружба». В городе более 10-ти бассейнов. Наиболее благоустроенные бассейны – «Карвен», «Kalipso», «Белый парус», «Эльдорадо» и «Монте-Карло».

Среди крупных спортивных комплексов Бишкека можно выделить «Дворец спорта им. Кожомкула», стадион «Спартак», «Национальный ипподром» и спортивную школу конного спорта. В городе насчитывается около 30-ти фитнес-клубов и тренажерных залов.

В Бишкеке построено около 20-ти торговых центров, наиболее крупные из которых «Вефа», ЦУМ, «Дордой Плаза», «Караван», «Таатан» и «Beta Stores». Книжные магазины с наиболее богатым ассортиментом – это «Раритет» и «Одиссей». Сувенирные магазины «Asahi» «Иман» и «Клео» предлагают кыргызские этнографические изделия из волока, кожи и металла.

Как и в любой восточной стране, в Кыргызстане существует большое количество рынков, которые являются неотъемлемой частью розничной торговли Кыргызстана. В Бишкеке «Ошский», «Аламединский» и «Орто-Сайский» рынки ежедневно посещают тысячи человек. Здесь можно купить продукты питания, одежду, бытовую технику и товары для дома.

Столица располагает большим количеством ресторанов и кафе. Среди них можно отметить рестораны «Аристократ», «Золотой Дракон», «Консул», «Континенталь», «Монарх» и



**Градостроительство** — теория и практика планировки и застройки городов.

Градостроительство также определяется как область архитектуры и строительства, комплексно решающая функционально-практические (экономические, демографические, строительнотехнические, санитарно-гигиенические) и эстетические (архитектурно-художественные) задачи.

Градостроительство формирует материально-пространственную среду жилой застройки, города, села, пространственно организует ландшафт обширных систем расселения.

Объекты градостроительного проектирования и исследования

Объектами градостроительного проектирования и исследования являются развивающиеся градостроительные системы разного масштаба и функционального содержания, пространственная организация которых направлена на создание среды общественных процессов.

**Градостроительная система** — совокупность пространственно организованных и взаимосвязанных материальных элементов — технически освоенных территорий, зданий и сооружений, дорог и инженерных коммуникаций, совместно с природными компонентами формирующих среду общественной жизнедеятельности на разных территориальных уровнях.

**Элемент градостроительной системы** — часть такой системы, рассматриваемая как единая, неделимая составляющая. Существуют два подхода к выделению элементов градостроительной системы:

1. По характеру расположенных на территории физических объектов:

— зона — территориальный элемент градостроительной системы, характеризуемый размещением на нём *однотипных* градостроительных или природных компонентов. По функциональному признаку выделяются жилые (селитебные) и производственные зоны. По видам хозяйственного использования — сельского, лесного хозяйства и массового отдыха населения. Выделяются также зоны исторически сложившейся и новой застройки, зоны высокой и низкой плотности населения и др.;

— район — относительно целостная и автономная единица;

— комплекс — территориальная целостность и высокая степень функциональной или композиционной целостности;

2. По назначению элемента в структуре градостроительной системы:

- **центр (узел)** — функциональный или композиционный фокус градостроительной системы. Одновременно — точка концентрации какого-либо признака;
- **ось** — линейная концентрация, а также функциональные (дорога) и композиционные (река);
- **ядро** — участок территории с высокой концентрацией признака системы в целом. Ядру системы противостоит периферия;
- **сеть** — группа объектов точечного или линейного характера, упорядоченно размещённая на рассматриваемой территории (сеть учреждений культурно-бытового обслуживания, транспортная сеть)

#### Перечень линий градостроительного регулирования

При территориальном планировании проектируемой территории используют комплекс условных линий градостроительного регулирования. Соблюдение их назначения обязательно.

**Красные линии** — границы территории улично-дорожной сети, выделенной из остальной части территории города. За пределы красных линий в сторону улицы или площади не должны выступать здания и сооружения.

В пределах красных линий допускается размещение конструктивных элементов дорожно-транспортных сооружений: опор путепроводов, лестничных и пандусных сходов подземных пешеходных переходов, павильонов на остановочных пунктах городского общественного транспорта.

В исключительных случаях с учетом действующих особенностей участка (поперечных профилей и режимов градостроительной деятельности) в пределах красных линий допускается устанавливать: – объекты транспортной инфраструктуры (площадки отстоя, разворотные площадки, участки для размещения диспетчерских пунктов); – отдельные нестационарные объекты автосервиса для попутного обслуживания (АЭС, минимойки, посты проверки СО); – отдельные нестационарные объекты для попутного обслуживания пешеходов (мелкорозничная торговля и бытовое обслуживание).

**Линии застройки** — линии, устанавливаемые для зданий, строений, наземных сооружений, размещаемых с отступом от красных линий, размер которого определяется градостроительными нормативами.

**Синие линии** — границы акваторий рек, а также существующих и проектируемых открытых водоемов, устанавливаемые по нормальному подпорному горизонту.

**Границы полосы отвода железных дорог** — границы территории, предназначенной для размещения существующих и проектируемых железнодорожных путей, станций и других

которых установлен режим ограничения хозяйственной деятельности и не допускается строительство капитальных зданий и сооружений.

**Границы зон особо охраняемых природных территорий** — границы зон с ограниченным режимом природопользования, устанавливаемые на особо охраняемых природных территориях, участках земли и водного пространства.

**Границы территорий природного комплекса Москвы, не являющихся особо охраняемыми** — границы территорий городских лесов и лесопарков, долин малых рек, парков, садов, скверов, бульваров, озелененных и лесных территорий, объектов спортивного, медицинского, специализированного и иного назначения, а также резервных территорий, предназначенных для воссоздания утраченных или формирования новых территорий природного комплекса.

**Границы озелененных территорий, не входящих в природный комплекс** — границы участков внутриквартального озеленения общего пользования и трасс внутриквартальных транспортных коммуникаций.

**Границы водоохранных зон** — границы территорий, прилегающих к акваториям рек, озер, водохранилищ и других поверхностных водных объектов, на которых устанавливается специальный режим хозяйственной и иных видов деятельности в целях предотвращения загрязнения, засорения, заиления и истощения водных объектов, а также сохранения среды обитания объектов животного и растительного мира.

**Границы прибрежных зон (полос)** — границы территорий внутри водоохранных зон, на которых в соответствии с Водным кодексом РФ вводятся дополнительные ограничения природопользования. В границах прибрежных зон допускается размещение объектов водоснабжения, рекреации, рыбного и охотничьего хозяйств, водозаборных, портовых и гидротехнических сооружений при наличии лицензии на водопользование.

**Границы зон санитарной охраны источников питьевого водоснабжения** — границы зон I и II поясов, а также жесткой зоны II пояса: — границы зоны I пояса санитарной охраны — огражденная территория водозаборных сооружений и площадок, головных водопроводных сооружений, на которых установлен строгий охранный режим и не допускается размещение зданий, сооружений и коммуникаций, не связанных с эксплуатацией водисточника.

В границах I пояса санитарной охраны запрещается постоянное и временное проживание людей, не связанных непосредственно с работой на водопроводных сооружениях; — границы зоны II пояса санитарной охраны — территории, непосредственно окружающие не только источники, но и их притоки, на которых

установлен режим ограничения строительства и хозяйственного пользования земель и водных объектов; – границы жесткой зоны II пояса санитарной охраны — территории, непосредственно прилегающие к акватории водонсточников и выделяемые в пределах территории II пояса по границам прибрежной полосы с режимом ограничения хозяйственной деятельности.

**Границы санитарно-защитных зон** — территории между границами промгояущадки, складов открытого и закрытого хранения материалов и реагентов, предприятий сельского хозяйства с учетом перспективы их расширения и селитебной застройки с режимом ограничения хозяйственной деятельности в соответствии с действующими нормативными актами. Как правило, санитарно-защитные зоны (озеленение) отделяют жилую застройку от территории транспортных и инженерных объектов и коммуникаций, а также от промышленных объектов. В границах таких зон устанавливается режим санитарной защиты от неблагоприятных воздействий; допускается размещение коммунальных инженерных объектов городской инфраструктуры в соответствии с санитарными нормами и СНиП.

## Условные обозначения



озеленение



рядовая застройка



административные жилые здания и сооружения



транспортная схема



постройки 60-70 годов

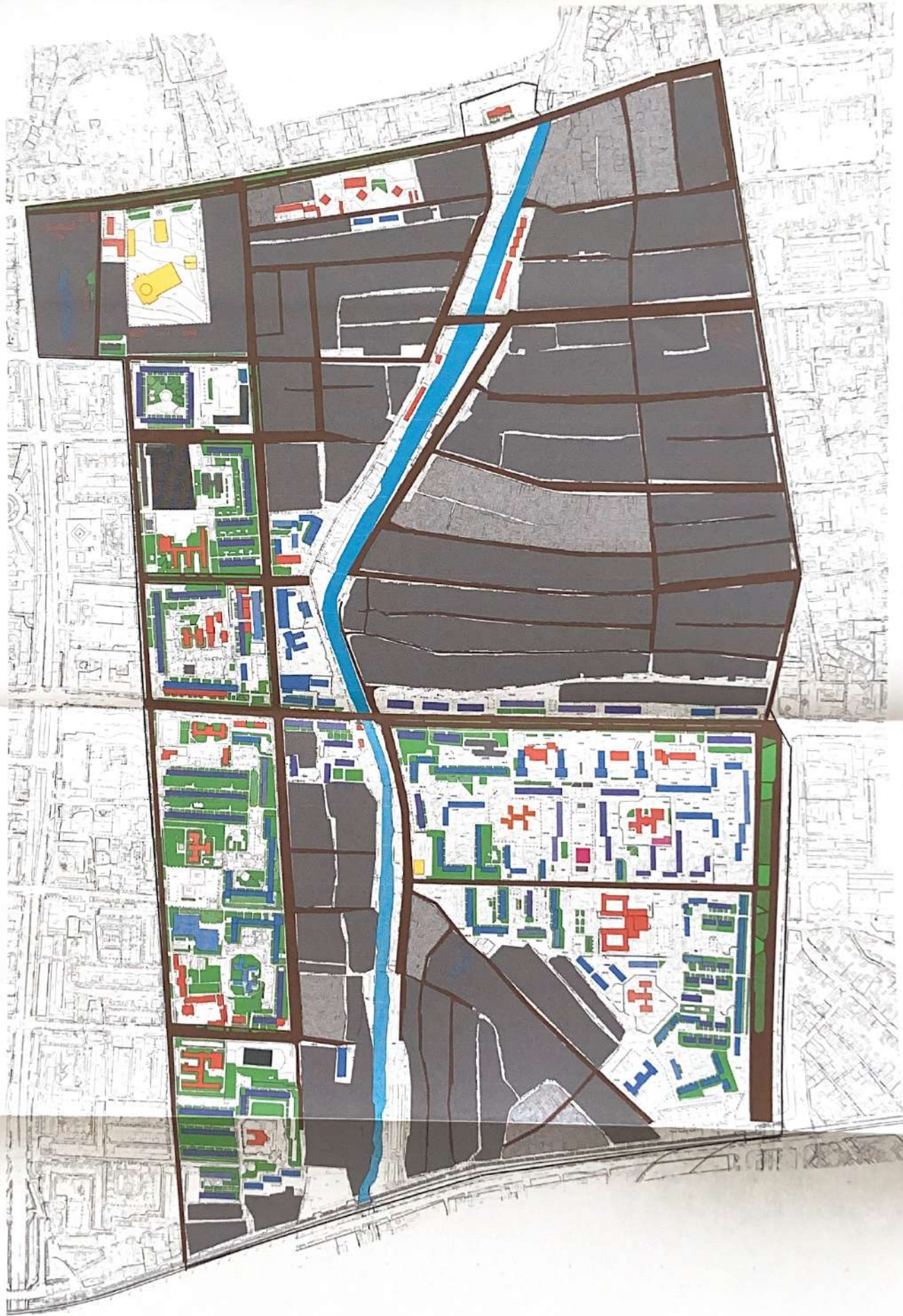


постройки 70-80 годов



постройки 90-2000х годов

Опорная  
схема



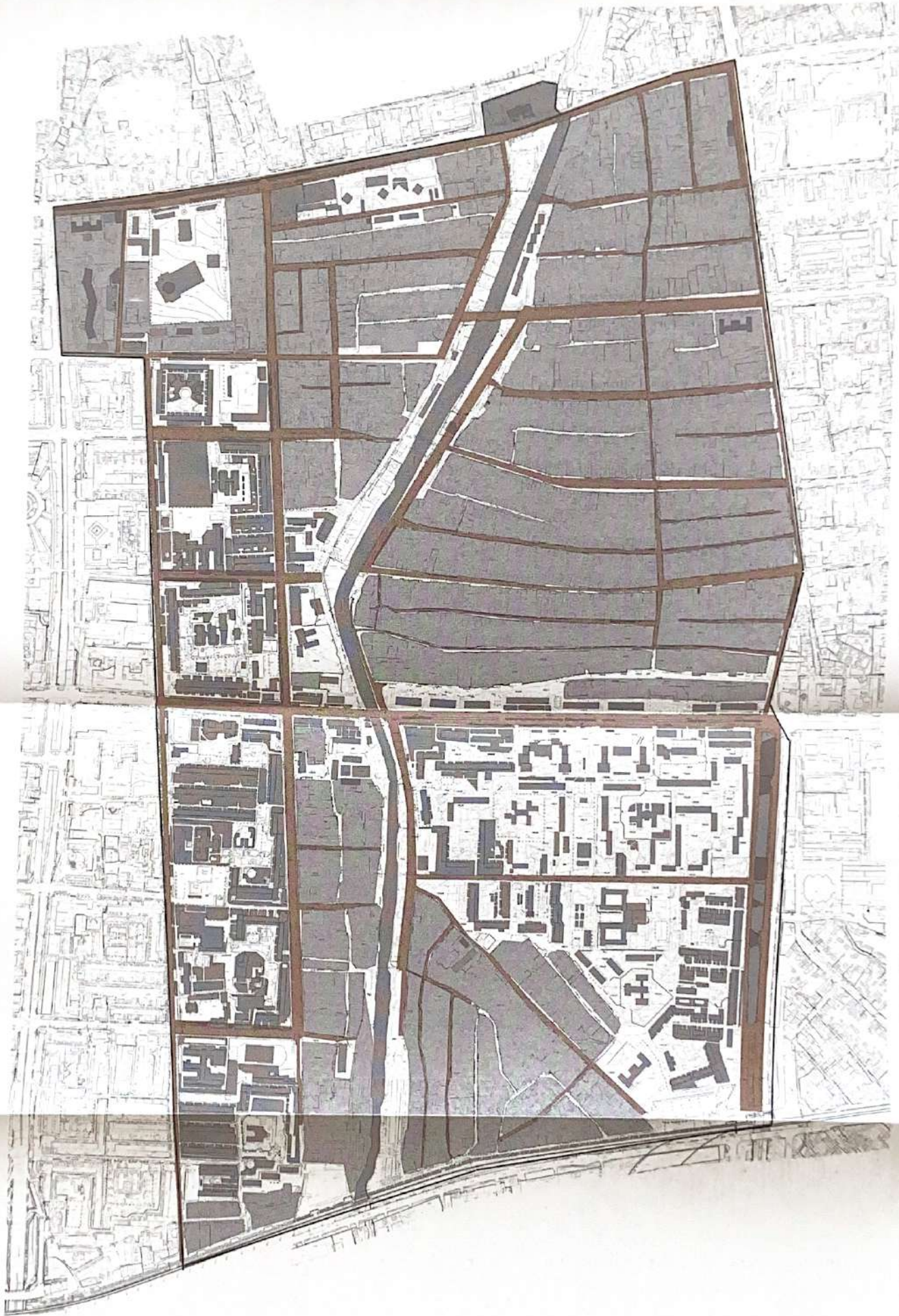
Долж.	Фамилия	Подпись	Дата
Проверил	Иманкулов Д.		
Выполнил	Касымкулов Ы		

Опорная схема

Стадия	Лист	Листов

КГУСТА  
Каф: РРАН

Схема  
дорог

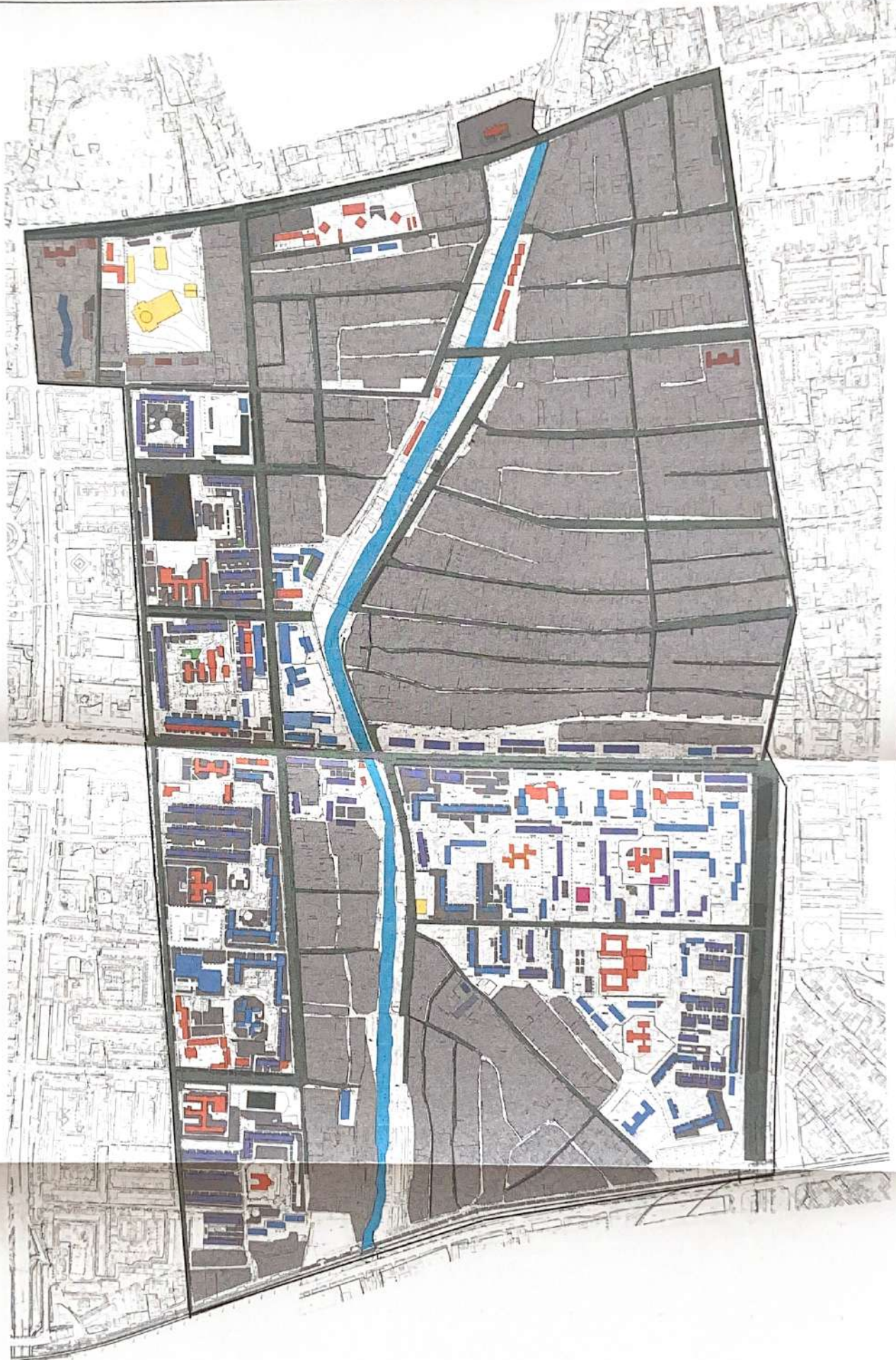


Долж.	Фамилия	Подпись	Дата
Проверил	Иманкулов Д.		
Выполнил	Касымкулов Ы.		

Схема дорог

Стадия	Лист	Листов
<b>КГУСТА</b> Каф: РРАИ		

Схема  
этажности  
зданий



Долж.	Фамилия	Подпись	Дата
Проверил	Иманкулов Д.		
Выполнил	Касымкулов Ы.		

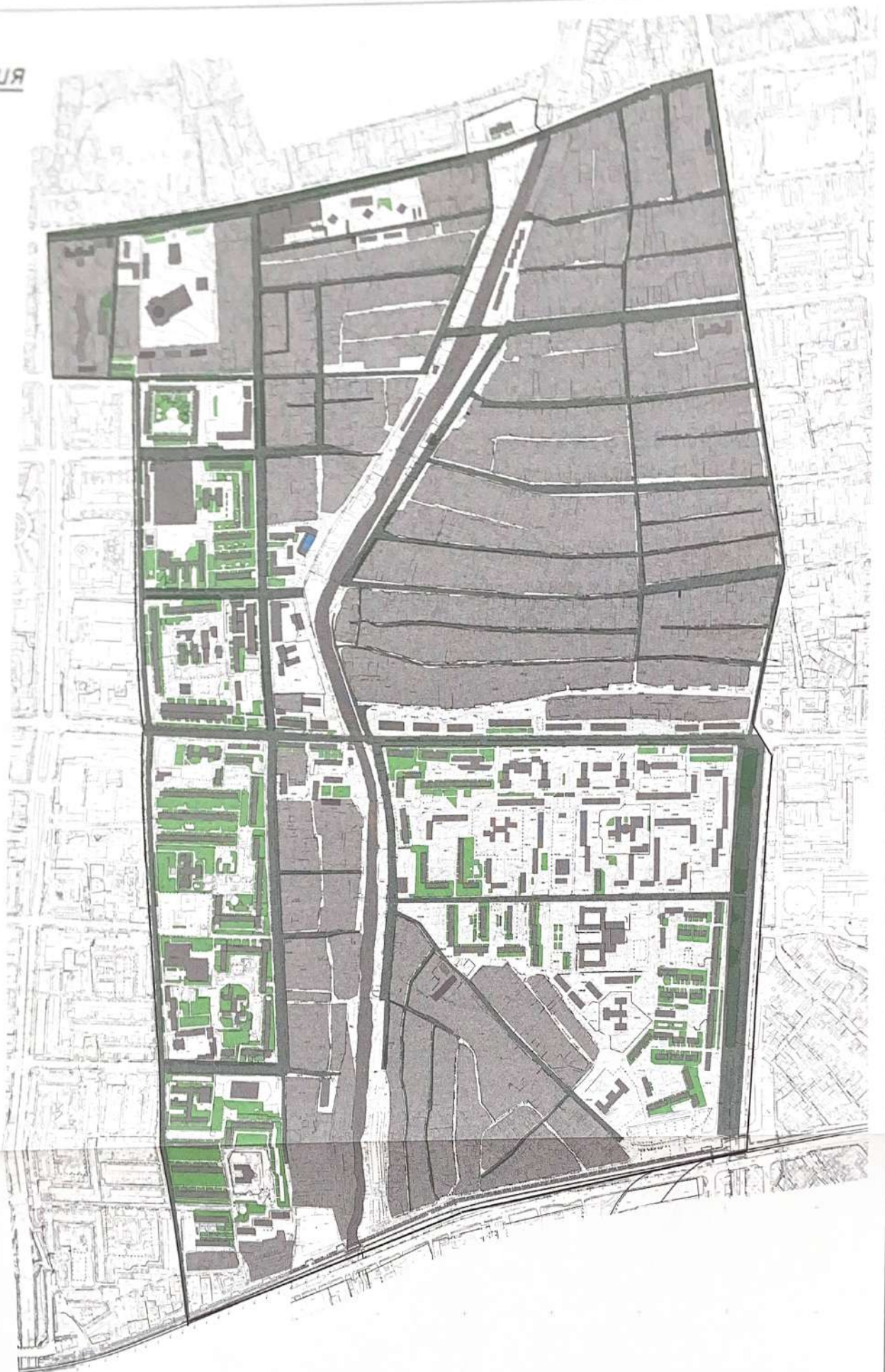
Схема этажности зданий

Стадия	Лист	Листов

**КГУСТА**  
Каф: РРАН



Схема  
Озеленения



Долж.	Фамилия	Подпись	Дата
Проверил	Иманкулов Д.		
Выполнил	Касымкулов Ы.		

Схема Озеленения

Стадия	Лист	Листов
--------	------	--------

**КГУСТА**  
Каф: РРАН

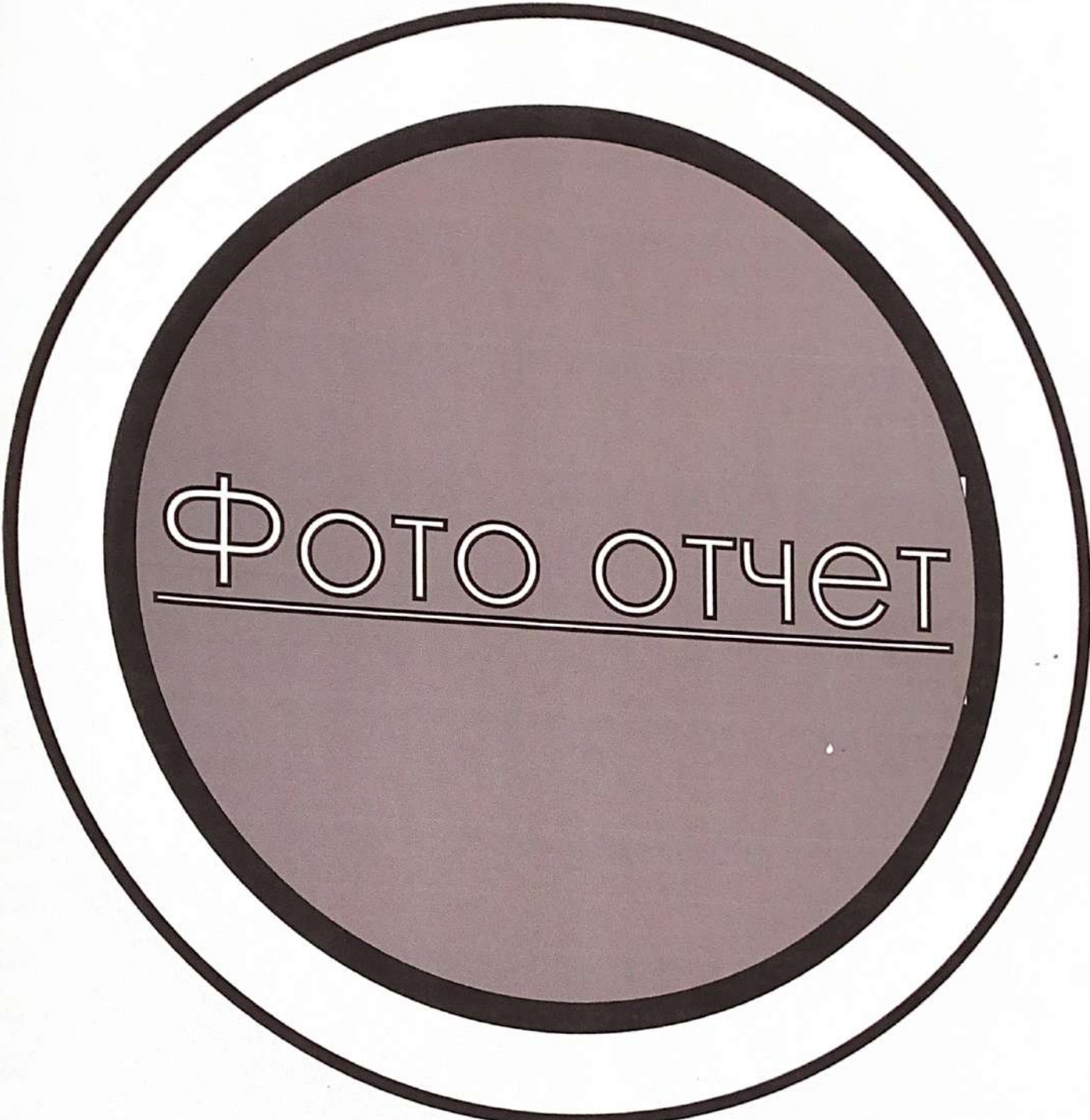


ФОТО ОТЧЕТ



Улица	Суюмбаева
Назначение	Жилой
Этажность	1-этаж
Стиль объекта	Этно
Год постройки	50-60гг



Улица	Суюмбаева
Назначение	Жилой
Этажность	12-этаж
Стиль объекта	хай-тек
Год постройки	2016---гг



Улица	Суюмбаева
Назначение	Комерческое
Этажность	2-этаж
Стиль объекта	не известно
Год постройки	2010-2016гг



Кафе «Миндаль»

Улица	Суюмбаева
Назначение	Общественное
Этажность	1-этаж
Стиль объекта	Неоклассика
Год постройки	2015-2017гг



Школа и детское до школьное «Солнечный город»

Улица	Суюмбаева
Назначение	Общественное
Этажность	3-этаж
Стиль объекта	неоклассика
Год постройки	2014-2016гг



Улица	Суюмбаева
Назначение	Комерческое
Этажность	1-этаж
Стиль объекта	не известно
Год постройки	2015-2017гг



Объекты не соответствующее эстетике города «магазины павильоны и т.д.»

Улица	Суюмбаева
Назначение	Общественное Жилой
Этажность	-этаж
Стиль объекта	хай-тек
Год постройки	гг

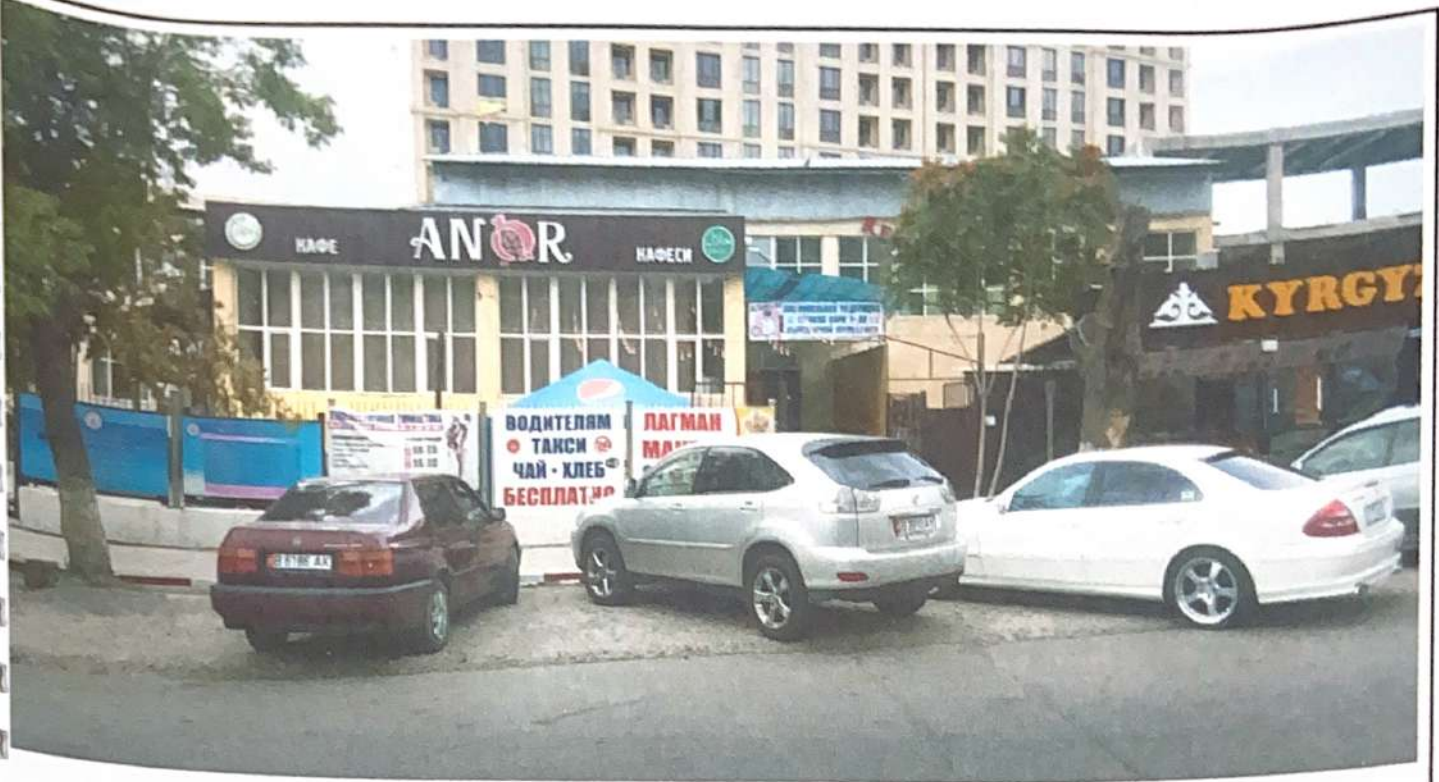


Улица	Суюмбаева
Назначение	Жилой
Этажность	7-этаж
Стиль объекта	Панельный
Год постройки	70-80гг



Главный офис «МегаКом»

Улица	Суюмбаева
Назначение	Общественное
Этажность	9-этаж
Стиль объекта	хай-тек
Год постройки	не известно



Уйский университет

Улица	Суюмбаева
Назначение	Общественное ( Образование )
Этажность	2-этаж
Стиль объекта	модерн
Год постройки	не известно





ТехноДом

Улица	Суюмбаева
Назначение	Общественное
Этажность	3-этаж
Стиль объекта	хай-тек
Год постройки	2010-2015гг



Распределительная подстанция

Улица	Суюмбаева
Назначение	Производственное
Этажность	---этаж
Стиль объекта	не имеет
Год постройки	не известно



Улица	Суюмбаева
Назначение	Комерческие
Этажность	1-2 этажа
Стиль объекта	не известно
Год постройки	не известно

павильоны  
магазины  
фастфуды  
и т.д. не  
соответств  
ующие  
эстетике  
города



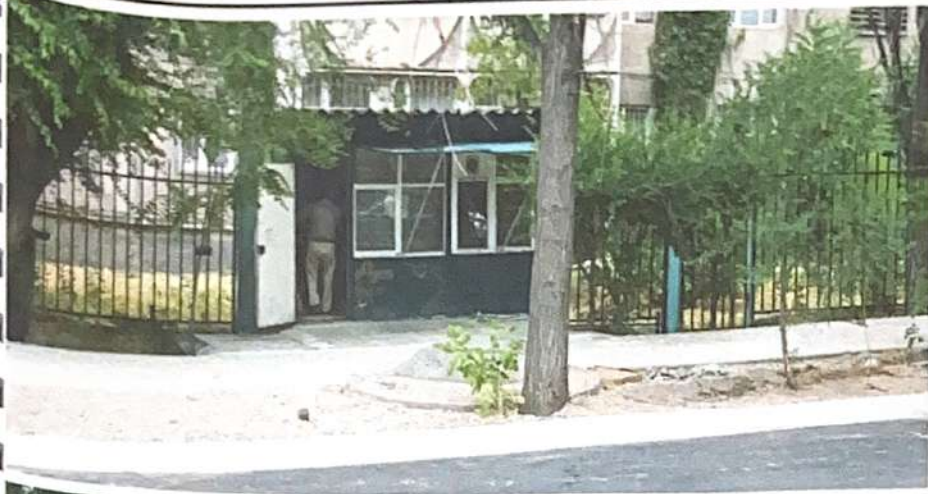
Улица	Токтогул
Назначение	Жилой
Этажность	9-этаж
Стиль объекта	Панельный
Год постройки	80-90гг



Улица	Токтогул
Назначение	Жилой
Этажность	9-этаж
Стиль объекта	Панельный
Год постройки	80-90гг



Улица	Токтогул
Назначение	Общественное-Жилой
Этажность	9-этаж
Стиль объекта	не известно
Год постройки	2015-2018гг



Улица	Токтогул
Назначение	комерческие
Этажность	1-2 этаж
Стиль объекта	не известно
Год постройки	не известно



Горговые бутики магазины и т.д. (1000 мелочей)

Улица	Чуй
Назначение	Общественное
Этажность	1-этаж
Стиль объекта	разные
Год постройки	2005-2017гг



Улица	Чуй
Назначение	Жилой
Этажность	3-этаж
Стиль объекта	Хрущевка (кирпичный)
Год постройки	60-80гг



Улица	Чуй
Назначение	Жилой
Этажность	9-этаж
Стиль объекта	монументальный
Год постройки	не известно



Букмекерский клуб

Улица	Чуй
Назначение	Комерческре
Этажность	1-этаж
Стиль объекта	хай-тек
Год постройки	2005-2015гг



Улица	Чуй
Назначение	Комерческое
Этажность	1-этаж
Стиль объекта	хай-тек
Год постройки	2005-2015гг





Улица	Чуй
Назначение	Общественное (Образование)
Этажность	3-этаж
Стиль объекта	неоклассика
Год постройки	не известно



Street art — уличное искусство

Улица	Чуй
Назначение	
Этажность	
Стиль объекта	
Год постройки	2015



Общежитие

Улица	Чуй
Назначение	Жилой
Этажность	5-этаж
Стиль объекта	бытовой
Год постройки	80-90гг



Улица	Чуй
Назначение	Жилой
Этажность	9-этаж
Стиль объекта	панельный
Год постройки	70-80гг



Улица	Чуй
Назначение	Общественное Жилой
Этажность	5-этаж
Стиль объекта	Хрущевка
Год постройки	70-80гг



Улица	Чуй
Назначение	Жилой
Этажность	14-этаж
Стиль объекта	не известно
Год постройки	стадия строительство



Улица	Чуй
Назначение	Жилой
Этажность	14-этаж
Стиль объекта	не известно
Год постройки	2010-2017гг



Улица	Чуй
Назначение	Жилой
Этажность	9-этаж
Стиль объекта	Панельный
Год постройки	70-80гг



Общежитие

Улица	Чуй
Назначение	Жилой
Этажность	5-этаж
Стиль объекта	бытовой
Год постройки	80-90гг



Улица	Чуй
Назначение	Административное
Этажность	4-этаж
Стиль объекта	не известно
Год постройки	не известно



Улица	Чуй
Назначение	Жилой
Этажность	9-этаж
Стиль объекта	панельный
Год постройки	80-90гг



Театр

Улица	Чуй
Назначение	Общественное
Этажность	1-2 этаж
Стиль объекта	не известно
Год постройки	не известно



Улица	Чуй
Назначение	Комерческое
Этажность	5-этаж
Стиль объекта	хай-тек
Год постройки	2010-2015



Улица	Чуй
Назначение	Жилой
Этажность	9-этаж
Стиль объекта	не известно
Год постройки	не известно





Электрическая подстанция

Улица	Чуй
Назначение	Производственное
Этажность	1-этаж
Стиль объекта	не имеет
Год постройки	не известно



Улица	Чуй
Назначение	Комерческое
Этажность	2-этаж
Стиль объекта	хай-тек
Год постройки	не известно



Улица	Чуй
Назначение	Общественное
Этажность	1-этаж
Стиль объекта	не известно
Год постройки	не известно



Улица	Чуй
Назначение	Общественное
Этажность	3-этаж
Стиль объекта	хай-тек
Год постройки	не известно



Карaoke клуб «Роял»

Улица	Чуй
Назначение	Общественное
Этажность	2-этаж
Стиль объекта	не известно
Год постройки	2010-2016гг



Столовая

Улица	Чуй
Назначение	Общественное
Этажность	1-этаж
Стиль объекта	не известно
Год постройки	2010-2016

МИНИСТЕРСТВО ОБРАЗОВАНИЯ И НАУКИ  
КЫРГЫЗСКОЙ РЕСПУБЛИКИ

Кыргызский Государственный университет строительства,  
транспорта и архитектуры

ДНЕВНИК

студента (ки) КАСЫМКУНОВ В.К.  
Ф.И.О.  
группы РРАЧ-1-17 специальности (направлению) РРАЧ  
факультета, института МАУ  
по реализации программы маунт. производ. практики  
на НПО "Кыргызстройбизнес" название практики  
наименование предприятия, организации - базы практики по договору

Календарные сроки практики

По учебному плану начало "11.06.18" конец "13.07.18"  
Дата прибытия на практику "11.06.18" 2018 г.  
Дата выбытия с места практики "13.07.18" 2018 г.

Руководитель практики от

кафедры РРАЧ  
Фамилия ИМАНКУНОВ Имя Андрей Александрович  
Отчество  
звание, должность доц. тех. спец.  
телефон:  
служебный 54-57-94  
домашний

г.Бишкек

"УТВЕРЖДАЮ"

Зав. кафедрой

*[Signature]*  
"19" июля 2017 г.

### ЗАДАНИЕ НА ПРАКТИКУ:

1. По специальности (направлению) Искусство  
культуры и искусства  
г. Красноярск
2. По экономике, менеджменту, маркетингу и другим рыночным показателям производства Алексеев - бизнес-портфель  
информация: - копии отчета о деятельности  
информация по теме: план, отчет  
до к.
3. По безопасности жизнедеятельности Материалы отчета  
объекта, фотографии, фотографии  
объекта
4. По охране окружающей среды и рациональному использованию природных ресурсов (биоразнообразия воздуха, воды, почвы энергии и др.) Алексеев - бизнес-портфель  
составление бизнес-портфель по теме
5. Индивидуальное задание Сбор информации  
системы управления  
автоматизации
6. Материалы подтверждающие успехи студента (видео и аудиозаписи, фотографии, образцы, чертежи, отчеты и др.) Копии Алексеев до к.  
фотофиксация объекта

Задание получил \_\_\_\_\_

Задание разработано \_\_\_\_\_

*[Signature]*  
подпись студента, дата

*[Signature]*  
подпись преподавателя, дата

Примечание: Студент обязан пройти (подтвердить личной подписью в журналах) вводный инструктаж и инструктаж на рабочем месте по технике безопасности.

НАПРАВЛЕНИЕ  
НА ПРОХОЖДЕНИЕ ПРАКТИКИ

Студент (ка) Касимкулов факультета, института ИИД  
специальности (направления) РЭД группы РЭД-1-17М  
командируется в НПО "Курьзод-Реставрация"

город, предприятие

для прохождения научно-исследовательской  
практики сроком с "11" 06 2018 г. по "13" 07 2018 г.  
ОСНОВАНИЕ: приказ по КГУСТА № 15 от "05" 06 2018 г.



Проректор  
Директор института  
Руководитель практики  
от университета

Касимов  
Умар

ЗАКЛЮЧЕНИЕ ПРЕДПРИЯТИЯ ПО РЕАЛИЗАЦИЮ  
ПРОГРАММЫ ПРАКТИКИ

Прибыл к месту практики "11" июня 2018 г.  
Направлен НПО "Курьзод-Реставрация"  
предприятие, цех, отдел

в должности \_\_\_\_\_ согласно приказа № 15 от  
"08" 06 2018 г. Руководителем практики от производства назначен  
Меркулова С.С. приказ № 15 от "08" июня 2018 г.  
Ф.И.О., должность

Выбыл с предприятия "13" июня 2018 г.  
Отчет о прохождении практики заслуживает оценки хорошо.



Главный инженер  
предприятия

Ситдинова М.А.  
Ф.И.О., подпись

линия отреза

остается в ОК предприятия

Студент (ка) КГУСТА Касимкулов Вячеслав Канатбекович  
Ф.И.О.

института (факультета) ИИД специальности (направления) РЭД  
группы РЭД-1-19 инж. прибыл для прохождения научно-исследовательской практики  
сроком с "11" июня 2018 г. по "13" июня 2018 г. и  
направлен на должность инж. по согласно приказа № 15 от "08" 06 2018 г.  
Выбыл с предприятия "13" июня 2018 г.

Начальник ОК предприятия \_\_\_\_\_  
Ф.И.О., подпись

Телефоны: студента \_\_\_\_\_  
руководителя от кафедры 54-54-91







## РЕКОМЕНДАЦИИ

руководителя практики от предприятия

Оценивается результат практики как Хорошо

Рекомендуется: студенту (примерной перечень)

- усилить знание по \_\_\_\_\_
- совершенствовать умения по исследованию окрестностей  
зон исторически городов
- совершенствовать навыки по составлению тематического плана  
исследования культурного наследия
- выполнить курсовой проект (работу) на \_\_\_\_\_
- выполнить дипломный проект (работу) по \_\_\_\_\_
- направить на следующую практику \_\_\_\_\_
- рекомендации на трудоустройство \_\_\_\_\_
- другие \_\_\_\_\_

Руководитель практики от производства Меркурова С.С.  
Ф.И.О., подпись, дата

## ЗАКЛЮЧЕНИЕ

руководителя практики от кафедры

1. Принять результаты практики
2. \_\_\_\_\_
3. \_\_\_\_\_
4. Использовать для (курсового, дипломного проектирования) следующие материалы научной статьи
5. Использовать для получения Листа компетентности следующие материалы и иллюстрации и электронные ресурсы

Руководитель практики от кафедры Измайлов Д.И.  
Ф.И.О., подпись, дата

Отчет рассмотрен комиссией кафедры в составе \_\_\_\_\_

Катков И.С. Мукаев И.И.

Общая оценка комиссии Хорошо "10" октября 2018 г.

## РЕКОМЕНДАЦИИ КАФЕДРЫ

1. Использовать результаты практики
2. в материалах диссертации

Зав. кафедрой Филатова Т.А.  
Ф.И.О., подпись, дата

10.10.2018

## ДЛЯ ЗАМЕТОК

Выписка из Положения о Портфолио компетентности  
студента (выпускника)  
(приказ ректора КГУСТА №1/119 от 15 июня 2006 года)

1. Портфолио компетентности студента - хронологический комплект документов (Листов компетентности), показывающий этапы развития его профессиональных знаний, умений и навыков
2. Главное назначение Портфолио компетентности-это оказать действенную помощь в успешном трудоустройстве и созидании профессиональной карьеры:
  - студенту - в период учебы, включая время практики;
  - выпускнику - в начале его трудовой жизни, как молодому специалисту;
  - специалисту - в период всей его профессиональной деятельности.
3. Портфолио компетентности используется (предъявляется):
  - для успешной учебы - при определении направлений самостоятельной работы, курсовых проектов (работ), объектов и мест учебных, производственных практик, а также выполнения выпускной квалификационной работы; для трудоустройства;
  - для продвижения в профессиональной карьере.
4. Решение о выдаче студенту Листа компетентности принимается выпускающей кафедрой на основе итогов Смотра компетентности студентов
5. Достоверность информации подтверждается подписями преподавателя - наставника, зав. кафедрой и ректора с гербовой печатью университета.
6. Оформление, выпуск и хранение Портфолио компетентности и Листов компетентности - забота самого студента. В помощь студенту университет предоставляет типографические услуги. По инициативе студента оформление может быть на иностранном языке.
7. Портфолио, являясь личным документом обладателя, действует как дополнение к трудовой биографии (CV-резюме) и пополняется им в течение всей профессиональной деятельности.
8. В университете установлена единая электронная форма (для заполнения) Портфолио и Листа компетентности. Они доступны всем студентам и имеются на соответствующей выпускающей кафедре.

**Примечание:** студент в период практики обязан собрать фактические материалы (фото, видео и др) для включения их в отчет, представления на смотр компетентности и оформления Листа компетентности.